

**RESPONSABILIDAD
SOCIAL
CORPORATIVA**

Annual Report



**NEGRESCO
PRINCESS**
★ ★ ★ ★ sup
HOTEL



**2025
MEMORIA**

Things that matter

WHERE WE ARE NOW



CÍRCULO VIRTUOSO 360



WHERE WE ARE NOW



PRINCESS AND ME

En 2018, el Hotel Negresco Princess reformuló su Proyecto 360 e incluyó en él "**Princess & Me**", el cuarto pilar de su RSC, la cual incorpora al cliente interno.

Después de la pandemia por covid19, seguimos apostando por tener como principal objetivo favorecer una cultura de **empresa saludable** en todos los ámbitos que asegure el bienestar y compromiso de nuestros/as colaboradores/as.



NUESTROS VALORES:

- **Integridad y orientación a las personas**

El mayor activo del Hotel Barcelona Princess son sus colaboradores y clientes. Como organización íntegra, uno de nuestros pilares es basar las relaciones en el respeto, honestidad y confianza ofreciendo la mejor de las experiencias

- **Responsabilidad social corporativa**

Respeto al medio ambiente y a las personas. En continua búsqueda para la minimización de nuestro impacto ambiental de forma sostenible. Estamos comprometidos con nuestro entorno más próximo, la comunidad y la sociedad en general

- **Conciliación del trabajo con la vida personal y familiar**

El Hotel Barcelona Princess promueve un ambiente de trabajo compatible con el desarrollo personal, favoreciendo la conciliación de la vida profesional con las necesidades de la vida personal y familiar

- **Excelencia e innovación**

Es nuestra filosofía buscar la excelencia para ser los mejores en nuestra actividad con una mejora continua en los servicios que prestamos

BENEFICIOS PARA NUESTROS

COLABORADES:

- Desayuno antes de empezar la jornada
- Yoga (100% a cargo de la empresa)
- Manutención healthy
- Posibilidad de llevarse la comida sobrante del personal a casa
- Descuentos en establecimientos
- Descuento en hoteles de la cadena
- Lavado y planchado del uniforme
- Cesta Maternidad / Paternidad
- Lote de Navidad
- Participación en eventos solidarios
- Participación en eventos deportivos
- Día de las Familias y Reyes Magos
- Cena de Navidad de personal
- Formación, cursos y talleres
- Birthday Gift
- Sorteo en el día de los museos de 4 entradas dobles
- Pases para asistir al Festival de la conciencia de Barcelona

WHERE WE ARE NOW



OBJETIVOS DE DESARROLLO SOSTENIBLE

OBJETIVOS DE DESARROLLO SOSTENIBLE



Estamos asistiendo a la progresiva implantación de los Objetivos de Desarrollo Sostenible (ODS) en nuestro **Programa Princess 360**.

Los ODS tienen como objetivo acabar con la pobreza, luchar contra la desigualdad y la injusticia, y resolver el cambio climático para el año 2030.

Actualmente el Hotel Negresco Princess está trabajando a nivel local en varios de los **ODS** establecidos por la ONU.

COLABORACIONES / PROVEEDORES

Colaboraciones realizadas con empresas del tercer sector y proveedores socialmente responsables:

- **Trinijove:** Recogida selectiva de residuos y destrucción de documentos confidenciales. Trabaja activamente en programas innovadores con la finalidad de superar las situaciones de exclusión social
- **Delícies del Berguedà:** Compra de yogur a granel para nuestro desayuno buffet. Empresa de inserción laboral promovida por la Fundació Portal de ayuda a los jóvenes con patología dual y a sus familias
- **Associació AREP per la salut mental:** Compra de rosas "Diada de Sant Jordi" para nuestros clientes. **Taller de galletas** decoradas para entregar a todo nuestro equipo en la misma fecha.
- **Nomdonalagana:** un proyecto que no solo nos trae mermeladas artesanales para nuestro Buffet de desayunos y room service, sino que también genera empleo para mujeres supervivientes de violencia machista.
- **FBO:** Recogida de tóneros reutilizándolos. Gestores y transportistas de residuos autorizados.
- **Lucirmás:** upcycling de vidrio dando una segunda vida a botellas que transforma en objetos duraderos y funcionales para nuestros puntos de venta.
- **Fundació Portolà:** compra de canastillas de bebé de alta calidad, confeccionadas en el taller propio y mantenimiento de nuestro huerto urbano. Promoviendo oportunidades laborales para todas las personas, en este caso, con discapacidad intelectual y problemas de salud mental.
- **Fundació Joia- Apunts arts grafiques:** especializada en salud mental. Elabora las agendas para 2026 y productos de comunicación. Con valores de inclusión a personas con discapacidad y sostenibilidad
- **Fundació llersis :** lotes de Navidad para el equipo Princess. Producto de proximidad y de calidad. Promover la inclusión social y laboral de las personas con discapacidad intelectual, problemas de salud mental o riesgo de exclusión.

INCORPORACIONES FORMACIÓN



2

CONTRATACIÓN INCLUSIVA: COLECTIVOS RIESGO EXCLUSIÓN SOCIAL

En colaboración con asociación sin ánimo de lucro **Barcelona Fórum District:** Caritas Treball als barris

PRÁCTICAS FORMACIÓN OCUPACIONAL



2

Fundació Adsis y Fundació Catalana Síndrome de Down
2 alumnos en prácticas, objetivo: formar e incorporar al mundo laboral de la hostelería personas con riesgo de exclusión social



14



8

CONTRATACIÓN INDEFINIDA



6



5

CONTRATACIÓN EVENTUAL

TASA DE FORMACIÓN

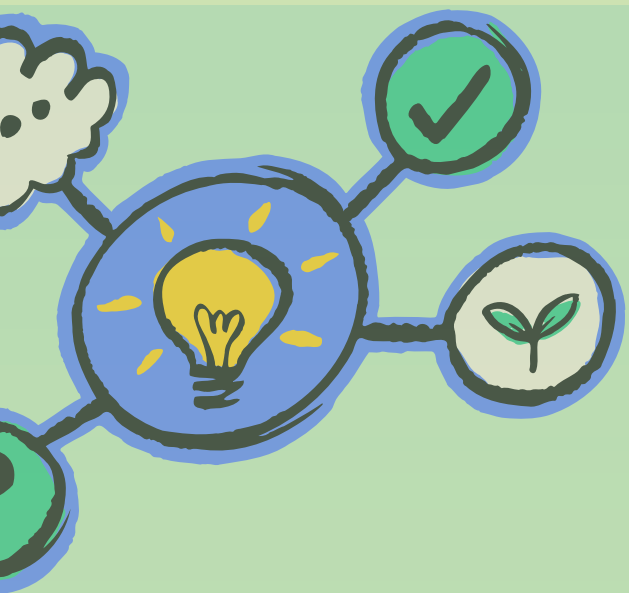


91,60%

Nº total personas formadas / Nº total de personas trabajadoras

FORMACIÓN Y TALLERES RSC Y SOSTENIBILIDAD

- Taller **recetas de aprovechamiento** por parte de nuestro chef a los usuarios del espai alimenta: **comedor solidario “El Gregal”**
- Formación **“La salud del líder: liderando equipos”**. Para responsables departamento. Dentro del programa de salud mental. Objetivo: desarrollar la capacidad del líder para potenciar el equipo.
- Formación de 2 h en **lenguaje inclusivo** durante la primera semana de Noviembre. 2 sesiones para todo el equipo.
- Formación, concienciación a todo el equipo de cocina para conocer el perfil de los usuarios de la **Fundació catalana de Síndrome de Down**. Inicio colaboración mediante convenio de prácticas en el mes de Octubre.
- **Formación Correcta gestión de los residuos** por parte de **SIRESA** y Responsable RSC durante la semana europea de prevención de residuos del 22 al 30 de Noviembre 2025.
- Talleres **Biosphere 2025**
- Marketing: estrategias para comunicar la sostenibilidad en el sector turístico
- Negocios inclusivos: accesibilidad para personas sordas en el sector turístico



2025

ECONOMIA CIRCULAR: DONACIONES UPCYCLING (VIDRIO)

DONACIÓN ALIMENTOS

2.350 MENÚS



En colaboración con Rotary (Programa Alpan): se preparan semanalmente 50 menús para el **Comedor Solidario Gregal** situado en el barrio del Besós.

Donación de 20 menús a **Nutrició sense fronteres** en su proyecto en Bcn "**Comparteix el menjar**" cada 15 días

500 MENÚS



DONACIÓN ROPA Y CALZADO

Recogida mediante contenedor en el Hotel colaboración con Cáritas y Roba amiga

367 KG



DONACIÓN MOBILIARIO, PRODUCTOS HIGIENE

Entrega de forma esporádica de colchones, olvidos de clientes (ropa), mobiliario en desuso y productos de higiene personal a **Centre Neus Puig** y **Asociación Nova Solidaria (parroquia Sant Pauli de Nola)**



UPCYCLING (VIDRIO)

44 KG
VIDRIO REUTILIZADO EN
VASOS Y VAJILLA



ACTIVIDADES Y OTRAS ACCIONES

- Voluntariado de *servir almuerzo al comedor solidario El Gregal* por parte de nuestro equipo Princess el 1er Jueves de cada mes.
- Colaboración anual con la Facultad de Diseño e Ingeniería Elisava de Barcelona, apostando por el talento y la creatividad de sus alumnos: **mural en el cristal de la fachada de nuestro hotel**
- Participación por parte de nuestra responsable RSC a la jornada de **Fundació ARED: “Impacte i Transparència”** en auditori ESCI-UPF.
- Visita alumnos **Máster Gestión hotelera de EuroAula** para conocer política, valores, hospitality, calidad, RSC y sostenibilidad de un hotel de 4* Superior urbano.
- Colaboración con la **Fundación Mil y un sueños**: 1 noche de alojamiento para la familia de Mohammed (participación programa TV3 18/03)
- Visita EHTB, **Escuela de Hostelería y Turismo de Barcelona**, segundo curso del CFGS, Guía, Información y asistencias turísticas para conocer nuestra política de calidad y sostenibilidad
- **Apagado de luces Hora del planeta**: El hotel apagó sus luces exteriores el 22 de Marzo durante la hora del Planeta.
- **Roses de Sant Jordi**: donación de 925 € a **Associació AREP** (compra de rosas para nuestros clientes)



'arep
per la salut mental

ACTIVIDADES Y OTRAS ACCIONES

- **Let's clean Europe:** El 08 de mayo, varias personas voluntarias del Hotel participaron junto con otros hoteles, (**Total: 55 voluntarios**) en la recogida de residuos en el río Besós, dentro de la campaña europea de recogida de residuos en la naturaleza de forma incontrolada. Se recogieron un total de **96kg de residuos** durante la jornada. Actividad organizada por **Barcelona Forum District**.
- **Visita d'Associació AREP a nuestras instalaciones.** Conocer el Hotel y descubrir opciones reales de futuro profesional, competencias y condiciones laborales.
- **Presentación con Fundació ADSIS y su escuela Nuevas oportunidades para jóvenes: Passwork, para promover la acogida de alumnos dentro del programa FPOcupacional Dual como ejemplo de caso de éxito en la especialidad de cocina** durante una sesión organizada por **Barcelona Forum District** en Hotel Barcelona Princess. Ponencia por parte de nuestra responsable de Administración. (caso de éxito, prácticas y posterior contratación en cocina)
- **Asistencia al Business With Social Value el 13 de Junio:** Se cierran nuevas colaboraciones con empresas del tercer sector. (Fundació Catalana de Síndrome de Down)
- **BCN Hotel Games:** nuestros colaboradores participaron los meses de octubre y noviembre en esta olimpiada solidaria. La cantidad recaudada fue de un total de **40.059 €** y se destinaron a **Fundació Alzheimer Catalunya**. Entidad social con más de 30 años de experiencia trabajando para mejorar la calidad de vida de cualquier persona afectada por una demencia.
- Visita de alumnos de **Formació i Treball (FiT), curso "Auxiliar de cocina"** a nuestras cocinas y puntos de venta de F&B para conocer las salidas laborales reales, funcionamiento interno de cocinas.

ACTIVIDADES Y OTRAS ACCIONES

- **9ª Jornada de limpieza del fondo marino:** el 19 de septiembre participamos un año más en esta jornada junto con otros hoteles de la zona (Total de 150 voluntarios), recogiendo **650 kg de residuos**. #PorNuestroMar. Actividad organizada por Diagonal Mar, Yotuba y Barcelona Forum District
- **Colaboración en organización y montaje Jornadas deportivas “Associació AREP”** en el Parque de la Pegaso: petanca, marcha nórdica, “bitlles catalanes” para celebrar **el 10 de Octubre, día mundial de la salud mental**.
- Participación del equipo Princess en **3 talleres navideños** de elaboración de tarjetas de Navidad con usuarios de la “Associació AREP” **para romper el estigma de la salud mental dentro de nuestra sociedad**.
- Colaboración con la Campaña de Navidad 2024-2025, **Árbol de las Ilusiones:** recogida de juguetes para que las familias más necesitadas del distrito de Sant Martí puedan hacer entrega a los más pequeños y colaboración en el menú del almuerzo de reyes para 30 personas. Organizada por **Barcelona Forum District y Fundació Trinijove**
- Colaboración con la fundación Mil y un sueños “**El sueño de Mohammed**”. Cesión espacio de la cafetería, desayuno free para 6 personas. (se le hace entrega de una bicicleta eléctrica)
- Colaboración con Barcelona Fórum District y Trinijove en la iniciativa “Oci en Familia”. 2 noches en régimen de PC del 19 al 21/12/2025 habitación triple.

RESUMEN DE LA EVOLUCIÓN DE LOS CONSUMOS DEL AÑO 2025

A continuación se hace un resumen de la evolución de los consumos de 2025:

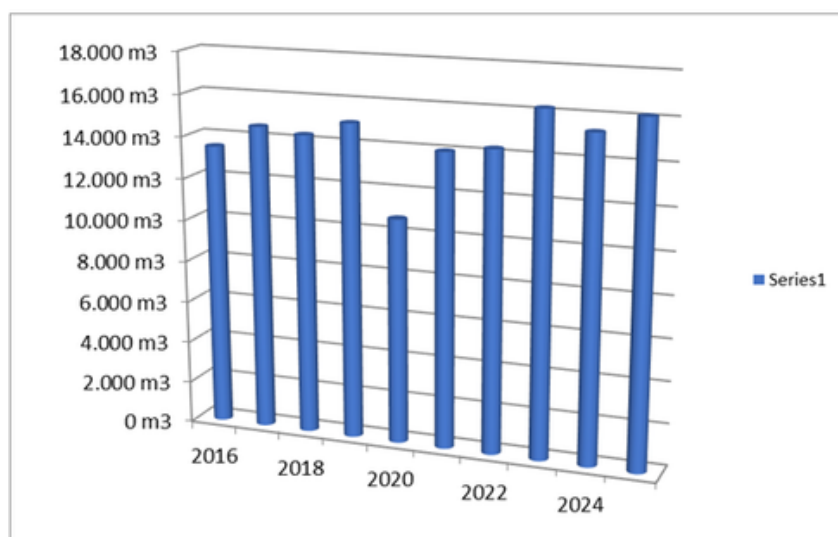
Agua:

El consumo de agua en valores absolutos ha aumentado respecto a 2024, nuevo año de referencia, al ser el de mejores resultados, un 5,1%.

Con respecto a la ocupación, en 2025 ha reducido un 1,87% con respecto a 2024.

Como consecuencia, el consumo por pax ha aumentado, pasando de los 0,18 m³/pax (valor mínimo obtenido desde la apertura del Hotel), el año 2024, a los 0,20 m³/pax del 2025.

Analizando los resultados, todo y ser unos consumos muy reducidos, ha influido negativamente la sustitución de las tuberías de ACS de la sala de calderas, para mejorar la instalación. Esta mejora se deberá comprobar en el 2026, aunque están previstas nuevas mejoras en la sustitución de las tuberías de distribución de ACS que pueden alterar estos valores.



Electricidad:

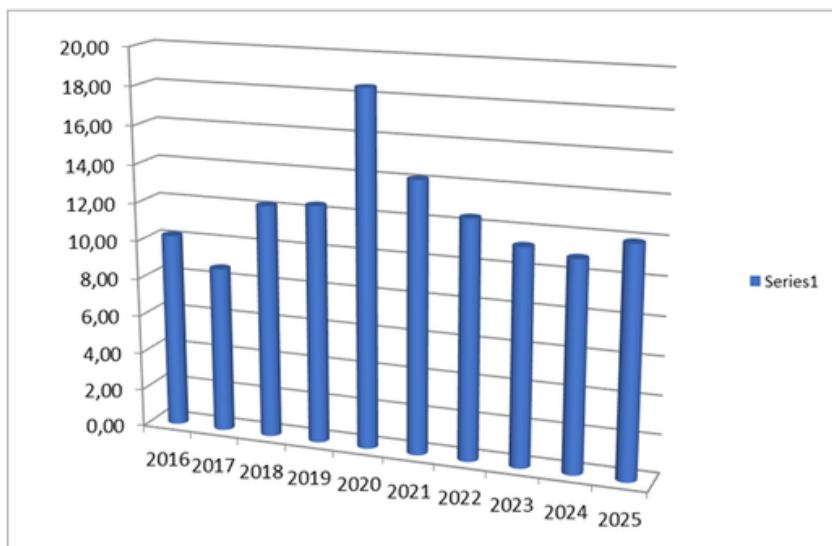
El consumo de electricidad en valores absolutos ha aumentado respecto al 2024, en un 6,21%.

Con respecto a la ocupación, en 2025 ha reducido un 1,87% con respecto a 2024.

El consumo total, pese a la reducción en la ocupación en 2025 frente al año 2024, ha aumentado, con lo que el consumo por pax, también ha aumentado pasando de los 10,93 Kwh/pax a los 11,91 Kwh/pax en 2025.

La climatización del Hotel se realiza mediante un sistema de VRV de bombas de calor, por ello, la climatología es importante en el resultado final del consumo de electricidad.

El 2024 fue un año menos exigente climatológicamente hablando que este 2025, por ello el consumo de electricidad, se ha visto afectado.



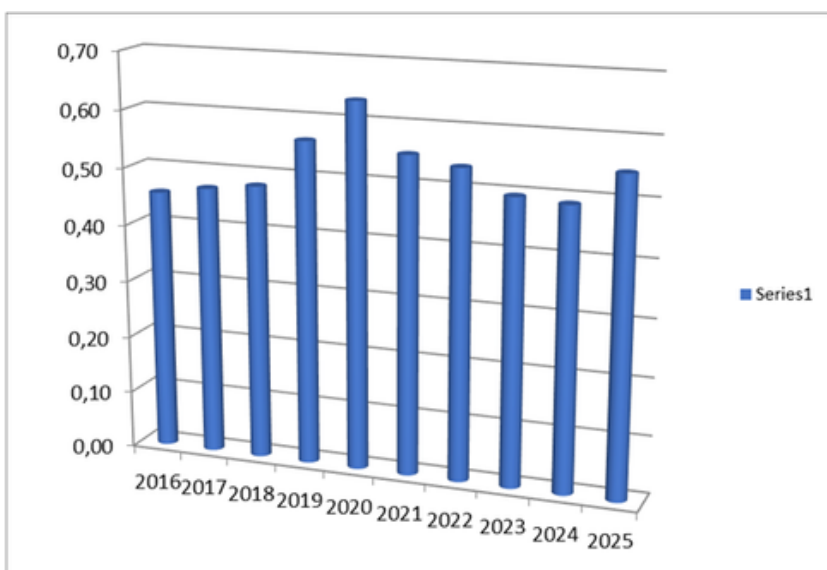
Gas:

El consumo de gas en valores absolutos ha aumentado respecto a 2024 un 8,41%.

Con respecto a la ocupación, en 2025 ha reducido un 1,87% con respecto a 2024.

Al aumentar el consumo total de gas, pese a la reducción en la ocupación, el consumo por pax ha aumentado este 2025, pasando de los 0,49 m3/pax en 2024 hasta los 0,55 m3/pax.

Analizando los resultados, todo y ser unos consumos muy reducidos, ha influido negativamente la sustitución de las tuberías de ACS de la sala de calderas, para mejorar la instalación. Para este 2026 están previstas nuevas mejoras en la sustitución de las tuberías de distribución de ACS que pueden alterar nuevamente negativamente estos valores.



En todos los gráficos se ve el incremento progresivo de la ocupación con el paso de los años, a excepción de los años de pandemia, llegando a la máxima ocupación en 2024. En 2025 ha reducido levemente la ocupación, pese a ser unos resultados excelentes.

El consumo de electricidad ha aumentado, debido a la climatización de este 2025 que ha sido más desfavorable que en 2024.

Los consumos de agua y gas, también han aumentado, debido a las mejoras que se están haciendo en las instalaciones de ACS y que seguirán este 2026.

Así pues, el año 2024 sigue siendo el valor de referencia, para electricidad, gas y agua, y los resultados a mejorar.

La concienciación tanto del personal del Hotel, como, cada vez más, de los clientes europeos, nos ayudan a mantener estos buenos resultados. Por tanto la huella de carbono (Tn de CO₂) se ha reducido ligeramente.

COMPROMISO SOCIAL Y CON EL MEDIOAMBIENTE

Este año hemos llevado a cabo varias acciones de mejora en eficiencia energética y de reducción, reutilización y reciclaje de residuos dentro de nuestro plan de mejora de sostenibilidad.

Las acciones **más significativas con mayor impacto:**

- Causa de sostenibilidad: **programa de bienestar y salud mental para el equipo Princess** (Evaluación riesgos psicosociales, Focus Groups, plataforma online bienestar)
- Cuantificación durante 15 días (Mayo 2025), análisis de datos, identificación puntos críticos, causas raíz y diseño de **Plan de Prevención de desperdicio alimentario**, optimización de procesos.
- Formación y concienciación a todo el equipo Princess
- Resultados: **reducción 21% en gramos por cubierto**
- Concienciación al cliente externo mediante proyección diaria durante los desayunos de resultados y buenos hábitos para evitar el desperdicio alimentario en la vida doméstica.

Agua:

- Comunicación a nuestro cliente externo mediante Totem digital en el Hall, **sensibilización** del ahorro del consumo de agua.
- Reducción de la presión de agua en las habitaciones mediante **válvulas reguladoras de presión**. (subvención aceptada)
- Sustitución **grifería de baños zonas comunes con sensor**

Vidrio:

- Reconversión de botellas de **vidrio** utilizadas en el hotel para la **transformación** en vasos donde posteriormente servimos el agua, diferentes cócteles y chupitos, así como vasitos para los yogures, cuencos para la mermelada, bandejas para embutidos y otros complementos de decoración en los diferentes puntos de venta.
- **Reutilización envases de 900 gr de las mermeladas** Nomdonalagana que se utiliza para el Buffet de desayunos por parte del proveedor.
- Nueva propuesta de servir Espirituoso, en este caso, Ron (Escolà) mediante **ECO Totem (Bidón de 4,5 L)**, reduciendo la generación de vidrio y reduciendo emisiones de CO2 en la distribución, transporte.

Plástico:

- Sustitución **bolsas de basura (90X130 cm) por (85X105 cm)**.
- **Sustitución máquina de café Nespresso en terraza por máquina tradicional sin cápsulas. Ahorro anual de cápsulas de plástico: 6865 unidades**
- Sustitución de las **tarjetas de visita de plástico por Código QR-APP**

Papel:

- Se ha sustituido el **vaso de papel** en el Buffet de desayunos para el producto a granel (mermeladas) **por cuencos pequeños de vidrio de Lucirmás (Upcycling)**.
- **Se ha digitalizado** el proceso de comunicación entre Pisos y Recepción del **“No molesten” y el cuadro de caja**, reduciendo generación de papel a diario.
- Se ha sustituido las **encuestas de satisfacción** de las formaciones en papel por **código QR**.

Para más información sobre nuestra política del Programa Princess 360, consultar el apartado de Sostenibilidad de la web del hotel: www.hotelnegrescoprincess.com



rsc.bcn@princess-hotels.com

Things that matter